

Denominazione del progetto

Scheda progetto

Miglioramento delle condizioni di sicurezza e consolidamento corpo stradale delle SS.PP n.6 - IV tronco "Appula", ex S.S. n.169 "di Genzano" e n.6 III tronco "Appula"
CUP **H97H23001340001** |

CODICE PROGRAMMA TRIENNALE

PRIMA PROGRAMMAZIONE

2023

IMPORTO COMPLESSIVO

€ 650.000,00

FONDI

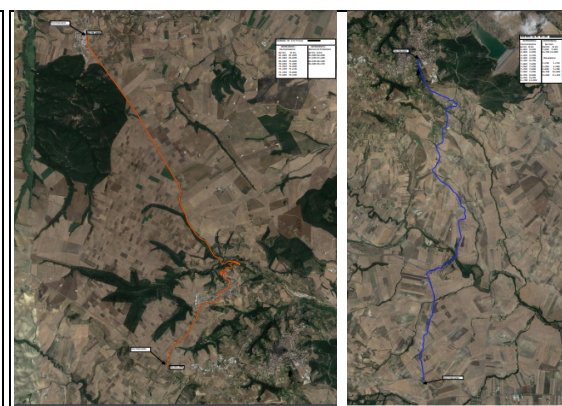
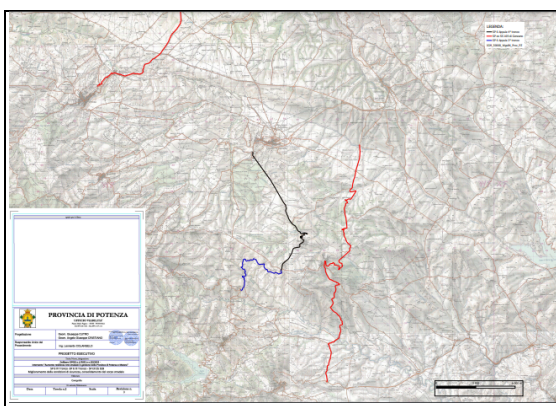
CIPESS n.I/2022 a valere sul FONDO per lo SVILUPPO e la COESIONE (FSC) 2021-2027BENE PROVINCIALE
INTERESSATO
DALL'INTERVENTO**SS.PP n.6 - IV tronco "Appula", ex S.S. n.169 "di Genzano" e n.6 III tronco "Appula"**SINTESI DESCRITTIVA
DELL'INTERVENTO

L'intervento prevede il miglioramento delle condizioni di sicurezza della viabilità provinciale mediante il rifacimento del sottofondo e dello strato di usura di tratti di strada, con la risagoma di tratti con avvallamenti, la irreggimentazione delle acque meteoriche mediante realizzazione di nuove zanelle e/o tombini ove necessario, l'integrazione dei dispositivi di ritenuta e l'integrazione della segnaletica di sicurezza orizzontale e verticale.

S.P. 6 Appula IV Tronco: La S.P. 6 Appula IV Tronco. ha origine dalla S.P. 22- bivio per Genzano e termina lungo la S.P. ex SS. 168 in abitato di Palazzo S.Gervasio, con una lunghezza di km. 12+500 ed è ad unica carreggiata con due corsie di larghezza compresa tra 6,50 e 6,00 m, ricade nel territorio di Banzi e Palazzo S. Gervasio, con uno sviluppo pianeggiante e rettilineo e, svolge un'importante funzione di collegamento tra le i comuni di Banzi e Palazzo e serve per collegare l'area dell'Alto Bradano con le direttrici regionali. La strada si presenta con dissesti vari lungo tutto il tratto, con buche e deformazioni del piano viabile, con la mancanza di cunette e zanelle per la raccolta delle acque, e carente di barriere e segnaletica orizzontale e verticale che non consentono la circolazione in condizioni di sicurezza. Gli interventi, consistono nella 1) pulizia di fossi stradali e cunette per consentire il deflusso delle acque, con la pulizia del piano viabile da materiale depositatosi nel tempo; 2) sistemazione del piano viabile, con interventi di fornitura e posa in opera di nuova pavimentazione mediante bynder e tappeto di usura, soprattutto nel tratto finale da Banzi verso Palazzo; 3) nella messa in opera di nuove barriere del tipo "N2" e H2 bordo laterale, per la sicurezza stradale, nonché il livellamento delle barriere esistenti con la sostituzione dei paletti; 4) nella messa in opera di segnaletica orizzontale e verticale, con segnali di pericolo, obbligo e divieto al fine di segnalare le condizioni della strada, e consentire una circolazione in sicurezza.

S.P. ex SS. 169 di Genzano: La S.P. ex SS. 169 di "Genzano" ha origine dalla SS. 96 Bis e termina nella provincia di BAT, con una lunghezza di km. 25+800 e collega i comuni di Oppido e Genzano verso le direttrici regionale quali la Bradanica. Con il presente progetto si prevede di intervenire nella parte iniziale della direttrice e precisamente dal km. 0+00 all'abitato di Genzano, mentre il tratto finale della strada sarà interessato da un altro progetto di sistemazione e messa in sicurezza. Il tratto de quo si presenta con dissesti vari lungo tutto il tratto, con buche e deformazioni del piano viabile, e con la mancanza di barriere di protezione. Gli interventi consistono nella sistemazione del piano viabile, con interventi di fornitura e posa in opera di nuova pavimentazione mediante bynder e tappeto di usura, soprattutto nel tratto finale da Banzi verso Palazzo; Nella messa in opera di nuove barriere del tipo "N2" e H2 bordo laterale, per la sicurezza stradale, nonché il livellamento delle barriere esistenti con la sostituzione dei paletti; Nella messa in opera di segnaletica orizzontale e verticale, con segnali di pericolo, obbligo e divieto al fine di segnalare le condizioni della strada, e consentire una circolazione in sicurezza;

S.P. 6 Appula III Tronco: La S.P. 6 Appula III Tronco ha origine dal bivio per Forenza e termina alla fine della S.P. 22 bivio per Genzano, con una lunghezza di km. 7+300 ed è ad unica carreggiata con due corsie di larghezza compresa tra 5,50 e 6,00 m, ricade nel territorio di Acerenza e Genzano. Gli interventi consistono nella sistemazione del piano viabile, in alcuni punti, che si presentano deteriorati, con avvallamenti e cedimenti, che creano problemi alla circolazione veicolare mediante la messa in opera di nuova pavimentazione con bynder e tappeto di usura e la messa in opera di nuove barriere di protezione e segnaletica orizzontale e verticale di pericolo obbligo e divieto al fine di segnalare le condizioni della strada.

IMMAGINI
RAPPRESENTATIVE
DELL'INTERVENTO

DATA CONTRATTO	UFFICIO PROVINCIALE VIABILITÀ	PROGETTAZIONE Geom. Giuseppe Cutro - Geom. Angelo Cristiano (coll.)
DURATA LAVORI 120 giorni	RESPONSABILE DEL PROCEDIMENTO Ing. Leonardo COLANGELO	DIREZIONE DEI LAVORI Geom. Giuseppe Cutro - Geom. Angelo Cristiano (coll.)
PREVISIONE FINE LAVORI	DIRIGENTE DELL'UFFICIO Ing. Enrico SPERA	DITTA ESECUTRICE